

**A Bethlen Gábor Református Gimnázium által szervezett középszintű fizika szóbeli érettségi vizsga témakörei illetve kísérletei és egyszerű mérései
2018. május**

I. Mechanika

1. Newton törvényei, erőtvénnyek

A testek tehetetlenségének vizsgálata – elvégzendő kísérlet

2. Pontszerű és merev test egyensúlya

A merev testre ható forgatónyomatékok és az egyszerű emelők működési elvének tanulmányozása erőmérővel kiegyensúlyozott karos mérleg segítségével – elvégzendő kísérlet

3. Egyenes vonalú egyenletes mozgás

Egyenes vonalú egyenletes mozgás tanulmányozása Mikola-csővel – elvégzendő kísérlet

4. Munka, mechanikai energia

Mechanikai energiák egymásba alakulásának tanulmányozása lejtőn leguruló test segítségével – elvégzendő kísérlet

5. Arkhimédész törvénye

Arkhimédész törvényének igazolása arkhimédészi hengerpárral – elvégzendő kísérlet

6. Periodikus mozgások

Rugóra rögzített, rezgőmozgást végző test periódusideje tömegfüggésének vizsgálata – elvégzendő kísérlet

II. Hőtán

7. Hőtágulás

A hőtágulás bemutatása – golyó és lyuk hőtágulása – elvégzendő kísérlet

8. Állapotegyenletek

A Boyle–Mariotte-törvény szemléltetése – elvégzendő kísérlet

9. Halmazállapot-változások

A lecsapódás jelensége – a gázok nyomása – elvégzendő kísérlet

III. Elektromágnesség

10. Elektromos mező

Testek elektromos állapota – elvégzendő kísérlet

11. Soros és párhuzamos kapcsolás

Soros és párhuzamos kapcsolás feszültség- és teljesítményviszonyainak tanulmányozása – elvégzendő kísérlet

12. Áramvezetők mágneses tere

Egyenes vezető mágneses terének vizsgálata – elvégzendő kísérlet

13. Elektromágneses indukció

Az elektromágneses indukció jelenségének tanulmányozása légmagos tekercs és mágnesek segítségével – elvégzendő kísérlet

IV. Optika

14. A fény hullámtermészete

A polarizáció jelenségének bemutatása polárszűrővel – elvégzendő kísérlet

15. Optikai leképezés

Gyűjtőlencse fókusz távolságának mérése – elvégzendő kísérlet

V. Atomfizika, magfizika

16. Az anyag kettős természete

Ultraibolya fény cinklemezre gyakorolt hatásának tanulmányozása – elvégzendő kísérlet

17. Az atommag összetétele, radioaktivitás

Bomlási sort bemutató grafikon elemzése – grafikonelemzés

18. Sugárzások – sugárvédelem

A természetes eredetű sugárforrásokat bemutató kördiagram elemzése – grafikonelemzés

VI. Gravitáció, csillagászat

19. A gravitációs mező – gravitációs kölcsönhatás

A gravitációs gyorsulás értékének meghatározása fonálinga lengésidejének mérésével – elvégzendő kísérlet

20. A Merkúr és a Vénusz összehasonlítása

A Merkúrra és a Vénuszra vonatkozó táblázati adatok elemzése, összehasonlítása – adatelemzés

1. A testek tehetetlenségének vizsgálata

Feladat:

Helyezzen a nyitott üveg szájára kártyalapot (névjegyet, keménypapírt), és a lapra egy pénzürmét! Pöckölje ki vagy rántsa ki hirtelen a kártyalapot a pénz alól, és az érme az üvegbe hullik.

Szükséges eszközök:

Befőttesüveg; pohár; azt lefedő kártyalap; egy pénzürme.

A kísérlet leírása:

A kártyalap gyors mozdulattal kipöckölhető vagy kirántható a pénz alól úgy, hogy az az edénybe behull. A pénzürmére ható erők részletes vizsgálatával magyarázza a kísérletben bemutatott jelenséget! Magyarázza a kártya sebességének szerepét!



2. Pontszerű és merev test egyensúlya, egyszerű gépek

Feladat:

Erőmérővel kiegyensúlyozott karos mérleg segítségével tanulmányozza a merev testre ható forgatónyomatékokat és az egyszerű emelők működési elvét!

Szükséges eszközök:

Karos mérleg; erőmérő; súly; mérőszalag vagy vonalzó.

A kísérlet leírása:

Egy egyensúlyban lévő karos mérleg egyik oldalára akassza fel az ismert súlyú testet, és jegyezze fel a távolságot a rögzítési pont és a kar forgástengelye között! Rögzítse az erőmérőt a mérleg másik karján, a forgástengelytől ugyanekkora távolságra! Egyensúlyozza ki a mérleget függőleges irányú erővel, és a mért erőértéket jegyezze le! Változtassa meg az erőmérő rögzítési helyét (pl. a forgástengelytől fele- vagy harmadakkora távolságra, mint az első esetben), és ismét egyensúlyozza ki! A mért erőértéket és a forgástengelytől való távolságot ismét jegyezze fel!

Készítsen értelmező rajzot, amely az elvégzett mérés esetében a mért erőértékek arányait és irányait magyarázza!



3. Egyenes vonalú mozgások

Feladat:

A Mikola-csőben lévő buborék mozgását tanulmányozva igazolja az egyenes vonalú egyenletes mozgásra vonatkozó összefüggést!

Szükséges eszközök:

Mikola-cső; dönthető állvány; befogó; stopperóra; mérőszalag.

A kísérlet leírása:

Rögzítse a Mikola-csövet a befogó segítségével az állványhoz, és állítsa pl. 20° -os dőlésszögre! Figyelje meg a buborék mozgását, amint az a csőben mozog! A stopperóra és a mérőszalag segítségével mérje meg, hogy mekkora utat tesz meg a buborék egy előre meghatározott időtartam (pl. 3 s) alatt! Ismétlje meg a mérést még kétszer, és minden alkalommal jegyezze fel az eredményt! Utána mérje meg azt, hogy mennyi idő alatt tesz meg a buborék egy előre meghatározott utat (pl. 40 cm-t)! Ezt a mérést is ismétlje meg még kétszer, eredményeit jegyezze fel! Utána növelje meg a Mikola-cső dőlésének szögét 45° -osra és az új elrendezésben ismét mérje meg háromszor, hogy adott idő alatt mennyit mozdul el a buborék, vagy azt, hogy adott távolságot mennyi idő alatt tesz meg!



4. Munka, mechanikai energia

Feladat:

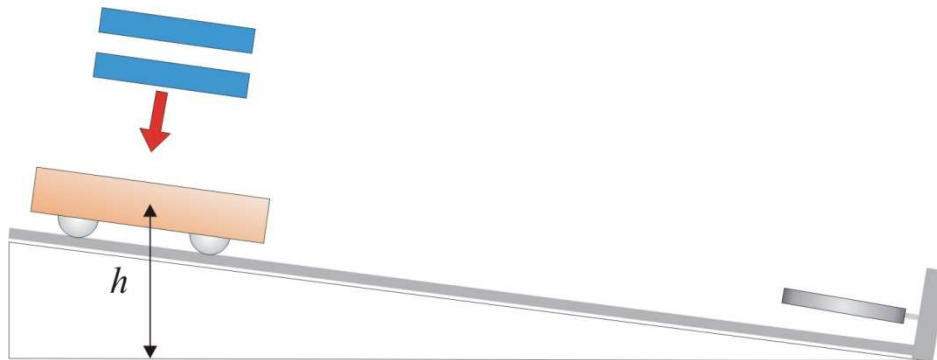
Lejtőn leguruló kiskocsi segítségével tanulmányozza a mechanikai energiák egymásba alakulását!

Szükséges eszközök:

Erőmérő; kiskocsi; nehezékek; sín; szalagrugó (a kiskocsi mechanikai készletek része); mérőszalag vagy kellően hosszú vonalzó.

A kísérlet leírása:

Kis hajlásszögű (5° - 20°) lejtőként elhelyezett sín végére rögzítünk a sínnel párhuzamosan szalagrugót. A kiskocsit három különböző magasságból engedje el, és figyelje meg a rugó összenyomódását! Keresse meg azt az indítási magasságot, amikor a kiskocsi éppen teljesen összenyomja a rugót! A nehezékek segítségével duplázza, illetve triplázza meg a kiskocsi tömegét, és a megnövelt tömegek esetén is vizsgálja meg, milyen magasságból kell elengedni a kiskocsit, hogy a rugó éppen teljesen összenyomódjon!



5. Arkhimédész törvényének igazolása arkhimédészi hengerpárral

Feladat:

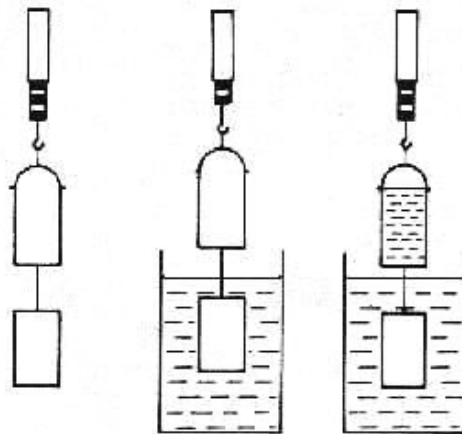
Az arkhimédészi hengerpár segítségével mérje meg a vízbe merülő testre ható felhajtóerő nagyságát!

Szükséges eszközök:

Arkhimédészi hengerpár (egy rugós erőmérőre akasztható üres henger, valamint egy abba szorosan illeszkedő, az üres henger aljára akasztható tömör henger); érzékeny rugós erőmérő; főzőpohár.

A kísérlet leírása:

Mérje meg az üres henger és az aljára akasztott tömör henger súlyát a levegőn rugós erőmérővel! Ismétlje meg a mérést úgy, hogy a tömör henger teljes egészében vízbe lóg! Ezek után töltsön vizet az üres hengerbe úgy, hogy az csordultig megteljen, s ismétlje meg a mérést így is! Írja fel mindhárom esetben a rugós erőmérő által mért értékeket!



6. Periodikus mozgások

Feladat:

Különböző tömegű súlyok felhasználásával vizsgálja meg egy rugóra rögzített, rezgőmozgást végző test periódusidejének függését a test tömegétől!

Szükséges eszközök:

Bunsen-állványra rögzített rugó; legalább öt, ismert tömegű súly vagy súlysorozat; stopperóra; milliméterpapír.

A kísérlet leírása:

Rögzítse az egyik súlyt az állványról lelógó rugóra, majd függőleges irányban kissé kitérítve óvatosan hozza rezgésbe! Ügyeljen arra, hogy a test a mozgás során ne ütközzön az asztalhoz, illetve hogy a rugó ne lazuljon el teljesen! A rezgőmozgást végző test egyik szélső helyzetét alapul véve határozza meg a mozgás tíz teljes periódusának idejét, és ennek segítségével határozza meg a periódusidőt! A mérés eredményét jegyezze le, majd ismétlje meg a kísérletet a többi súllyal is! A mérési eredményeket, valamint a kiszámított periódusidőket rögzítse táblázatban, majd ábrázolja a milliméterpapíron egy periódusidő-tömeg grafikonon! Tegyen kvalitatív megállapítást a rezgésidő tömegfüggésére!



7. A hőtágulás bemutatása – golyó és lyuk hőtágulása

Feladat:

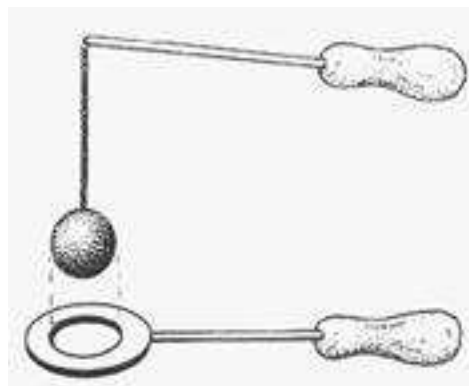
A felfüggesztett fémgolyó éppen átfér a fémgűrűn (Gravesande-készülék). Melegítse Bunsen-égővel a fémgolyót, vizsgálja meg, hogy ekkor is átfér-e a gyűrűn! Mi történik akkor, ha a gyűrűt is melegíti? Vizsgálja meg a gyűrű és a golyó átmérőjének viszonyát lehűlés közben!

Szükséges eszközök:

Gravesande-készülék (házilagosan is elkészíthető); Bunsen-égő; hideg (jeges) víz.

A kísérlet leírása:

Győződjön meg arról, hogy a golyó szobahőmérsékleten átfér a gyűrűn! Melegítse fel a golyót, és vizsgálja meg, átfér-e a gyűrűn! Melegítse fel a gyűrűt, és így végezze el a vizsgálatot! Hűtse le a gyűrűt a lehető legalacsonyabb hőmérsékletre, majd tegye rá a golyót, s hagyja fokozatosan lehűlni!



8. A Boyle–Mariotte-törvény szemléltetése

Feladat:

Elzárt gázt összenyomva tanulmányozza a gáz térfogata és nyomása közti összefüggést állandó hőmérsékleten!

Szükséges eszközök:

Tű nélküli orvosi műanyag fecskendő.

A kísérlet leírása:

A fecskendő dugattyúját húzza ki a legutolsó térfogatjelzésig, majd szorítsa ujját a fecskendő csőrére olyan erősen, hogy légmentesen elzárja azt! Nyomja erősen befelé a dugattyút anélkül, hogy a fecskendő csőrén kiengedné a levegőt! Mit tapasztal? Mekkora térfogatúra tudta összepréselni a levegőt?

A dugattyún a nyomást fenntartva hirtelen engedje el a fecskendő csőrét! Halk hangot hallhat

a fecskendőből. Mi lehet a hanghatás oka? Húzza ki ismét a dugattyút a felső állásba, fogja be ismét a fecskendő csőrét, és nyomja be erősen a dugattyút! A fecskendő csőrét továbbra is befogva engedje el a dugattyút! Mi történik?

Végezze el a kísérletet úgy is, hogy az összenyomott fecskendő csőrét befogja, ezután kifelé húzza

a dugattyút, majd ebből a helyzetből engedi el! Mi tapasztal?



9. A lecsapódás jelensége – a gázok nyomása

Feladat:

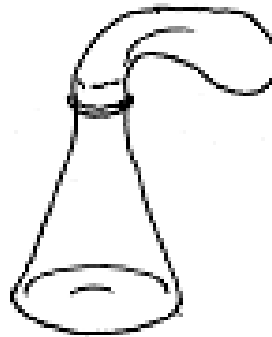
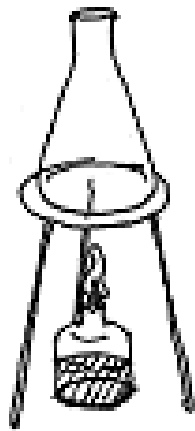
A lombikból kevés víz forralásával hajtsa ki a levegőt! A lombikot zárja le egy léggömbbel, majd a lombikban rekedt vízgőzt hűtéssel csapassa le! Így a lombikban leesik a nyomás, a léggömb a lombikba „beszívódik”.

Szükséges eszközök:

Hőálló lombik; léggömb; vízmelegítésre alkalmas eszköz (vas háromláb, azbeszttlap, facsipesz stb.); hideg víz egy edényben, hűtés céljára; védőkesztyű.

A kísérlet leírása:

A lombik aljára tegyen egy kevés vizet, és forralja fel! Fél perc forrás után vegye le a lombikot a tűzről, és feszítsen a szájára egy léggömböt úgy, hogy a léggömb kilógjon a lombikból! A lombikot hagyja lehűlni (hideg vízzel hűtse le)! Figyelje meg, mi történik a léggömbbel! Magyarázza a kísérletben bemutatott jelenséget!



10. Testek elektromos állapota

Feladat:

Különböző anyagok segítségével tanulmányozza a sztatikus elektromos töltés és a töltésmegosztás jelenségét!

Szükséges eszközök:

Két elektroszkóp; ebonit- vagy műanyag rúd; ezek dörzsölésére szőrme vagy műszálas textil;
üvegrúd; ennek dörzsölésére bőr vagy száraz újságpapír.

A kísérlet leírása:

- a) Dörzsölje meg az ebonitrudat a szőrmével (vagy műszálas textillel), és közelítse az egyik elektroszkóphoz úgy, hogy ne érjen hozzá az elektroszkóp fegyverzetéhez! Mit tapasztal? Mi történik akkor, ha a töltött rudat eltávolítja az elektroszkóptól? Ismétlje meg a kísérletet papírral dörzsölt üvegrúddal! Mit tapasztal?
- b) Ismétlje meg a kísérletet úgy, hogy a megdörzsölt ebonitrudat érintse hozzá az egyik elektroszkóphoz! Mi történik az elektroszkóp lemezkéivel? Dörzsölje meg az üvegrudat a bőrrel (vagy újságpapírral), és érintse hozzá a másik elektroszkóphoz! Mi történik az elektroszkóp lemezkéivel? Érintse össze vagy kösse össze vezetővel a két elektroszkópot! Mi történik?



11. Soros és párhuzamos kapcsolás

Feladat:

Egy áramforrás és két zseblámpaizzó segítségével tanulmányozza a soros, illetve a párhuzamos kapcsolás feszültség- és teljesítményviszonyait!

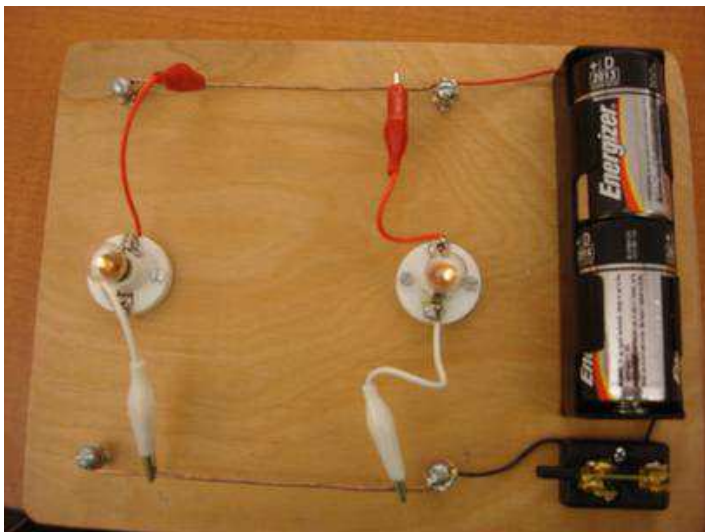
Szükséges eszközök:

4,5V-os zsebtelep (vagy helyettesítő áramforrás); két egyforma zsebizzó foglalatban; kapcsoló; vezetékek; feszültségmérő műszer, áramerősség-mérő műszer (digitális multiméter).

A kísérlet leírása:

Készítsen kapcsolási rajzot két olyan áramkörről, amelyben a két izzó sorosan, illetve párhuzamosan van kapcsolva!

A rendelkezésre álló eszközökkel állítsa össze mindkét áramkört! Mérje meg a fogyasztókra eső feszültségeket és a fogyasztókon átfolyó áram erősségét mindkét kapcsolás esetén! Figyelje meg az izzók fényerejét mindkét esetben!



12. Egyenes vezető mágneses terének vizsgálata

Feladat:

Egyenes vezetőben indítson áramot! Az árammal átjárt vezető egyenes szakaszának környezetében vizsgálja a vezető mágneses terének szerkezetét egy iránytű segítségével!

Szükséges eszközök:

Áramforrás; vezető; iránytű; állvány.

A kísérlet leírása:

Az ábrákon szereplő megoldások valamelyikét követve árammal átjárt egyenes vezetőt feszítünk ki egy iránytű környezetében. Először a vezető iránya észak-déli legyen, másodsor kelet-nyugati! Figyelje meg mindkét esetben az iránytű viselkedését! Végezze el a kísérletet fordított áramiránnyal is!



13. Elektromágneses indukció

Feladat:

Légmagos tekercs és mágnesek segítségével tanulmányozza az elektromágneses indukció jelenségét!

Szükséges eszközök:

Középállású demonstrációs áramerősség-mérő; különböző menetszámú, vasmag nélküli tekercsek (például 300, 600 és 1200 menetes); 2 db rúd mágnes; vezetékek.

A kísérlet leírása:

Csatlakoztassa a tekercs két kivezetését az árammérőhöz! Dugjon be egy mágneset a tekercs hossz tengelye mentén a tekercsbe! Hagyja mozdulatlanul a mágneset a tekercsben, majd húzza ki a mágneset körülbelül ugyanakkora sebességgel, mint amekkorával bedugta! Figyelje közben az áramerősség-mérő műszer kitérését!

Ismételje meg a kísérletet fordított polaritású mágnessel is!

Ismételje meg a kísérletet úgy, hogy gyorsabban (vagy lassabban) mozgatja a mágneset!

Ezután fogja össze a két mágneset és a kettőt együtt mozgatva ismételje meg a kísérleteket!

Ismételje meg a kísérletet kisebb és nagyobb menetszámú tekercsrel is!

Röviden foglalja össze tapasztalatait!



14. A polarizáció jelenségének bemutatása polárszűrővel

Feladat:

Az írásvetítőre helyezett polárszűrőkkel tanulmányozza a fénypolarizáció jelenségét! Állapítsa meg az ismeretlen polárszűrőre jellemző polarizációs irányt!

Szükséges eszközök:

Két bekeretezett polárszűrő, melyek közül az egyik keretén meg van jelölve a polarizációs irány, a másikonál nincsen; írásvetítő; alkoholos filctoll vagy ceruza.

A kísérlet leírása:

Helyezze a bekapcsolt írásvetítő üvegére az ismert polarizációs irányú polárszűrőt! Helyezze rá a másik polárszűrőt! A felső szűrőt lassan körbeforgatva figyelje meg, hogyan változik a két szűrőn átjutó fény intenzitása! Ennek segítségével állapítsa meg a felső polárszűrőre jellemző, ismeretlen polarizációs irányt! A szűrő keretén tüntesse fel ezt az irányt!



15. Geometriai fénytan – optikai eszközök

Feladat:

Mérje meg a kiadott üveglencse fókusz távolságát és határozza meg dioptriaértékét!

Szükséges eszközök:

Ismeretlen fókusz távolságú üveglencse; sötét, lehetőleg matt felületű fémlemez (ernyőnek); gyertya; mérőszalag; optikai pad vagy az eszközök rögzítésére alkalmas rúd és rögzítők.

A kísérlet leírása:

Helyezze a gyertyát az optikai pad tartójára, és gyújtsa meg! Helyezze el az optikai padon a papíreernyőt, az ernyő és a gyertya közé pedig a lencsét! Mozgassa addig a lencsét és az ernyőt, amíg a lángnak éles képe jelenik meg az ernyőn! Mérje le ekkor a kép- és tárgytávolságot, és a leképezési törvény segítségével határozza meg a lencse fókusz távolságát!

A mérés eredményét felhasználva határozza meg a kiadott üveglencse dioptriaértékét!



16. A fényelektromos jelenség

Feladat:

Negatív töltésekkel feltöltött cinklemez ultraibolya fényforrással világítunk meg. Vizsgáljuk meg, hogyan hat a cinklemez töltéseire az UV-forrás (kvarclámpa) fénye!

Szükséges eszközök:

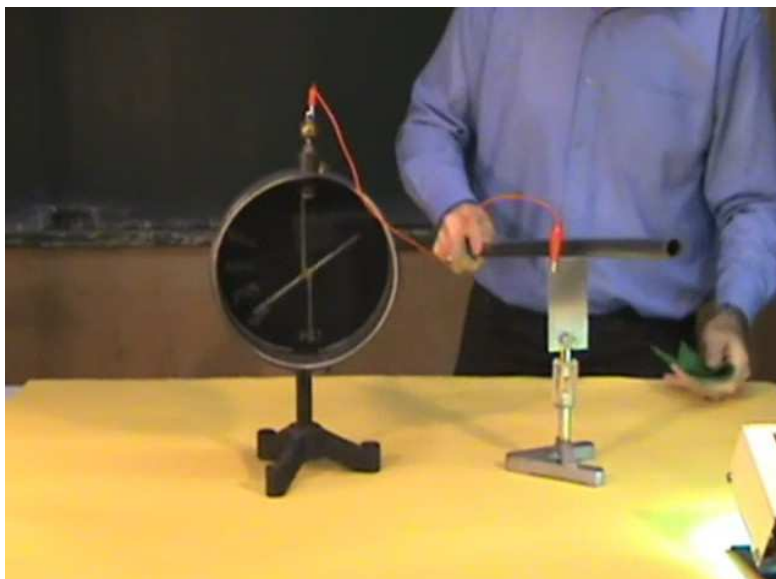
Elektroszkóp; cinklemez; szigetelő állvány; vezető krokodilcsipesszel; üveg- és műanyag rúd;

a dörzsöléshez bőr vagy újságpapír, illetve gyapjú vagy selyem; UV-forrás. Ha az eszközök nem állnak rendelkezésre, a kísérlet filmen is letölthető.

A kísérlet leírása:

A cinklemezt rögzítse szigetelő állványhoz, majd kösse össze az elektroszkóppal! A műanyag rúd segítségével töltsse fel a cinklemez negatív töltésekkel, majd bocsásson rá ultraibolya sugárzást! Figyelje meg, mit jelez az elektroszkóp mutatója!

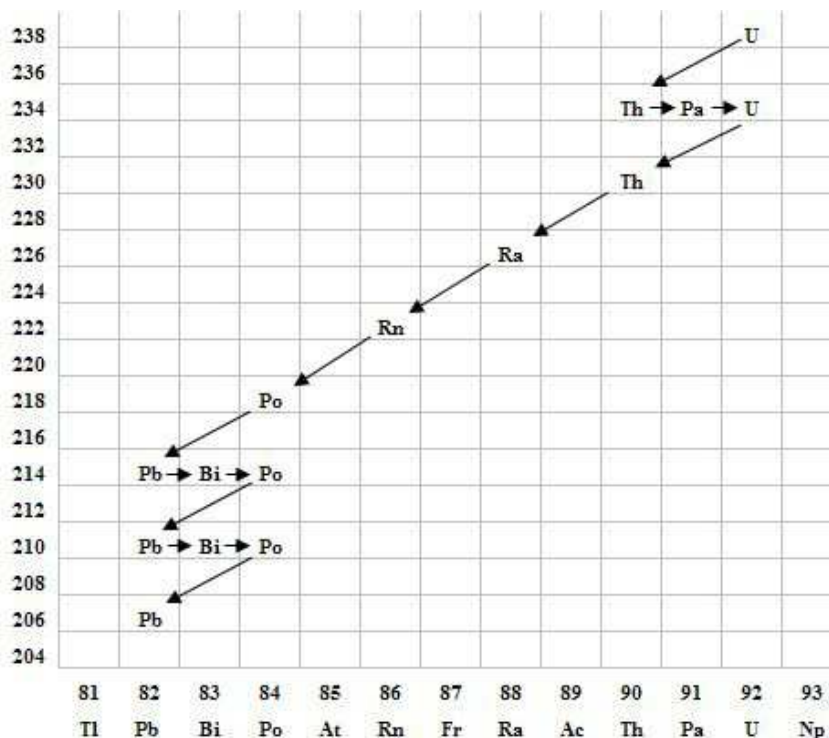
Ismételje meg a kísérletet úgy, hogy az elektroszkópot a bőrrel dörzsölt üvegrúd segítségével töltsi fel!



17. Az atommag összetétele, radioaktivitás

Feladat:

Elemesse és értelmezze a mellékelt ábrán feltüntetett bomlási sort!



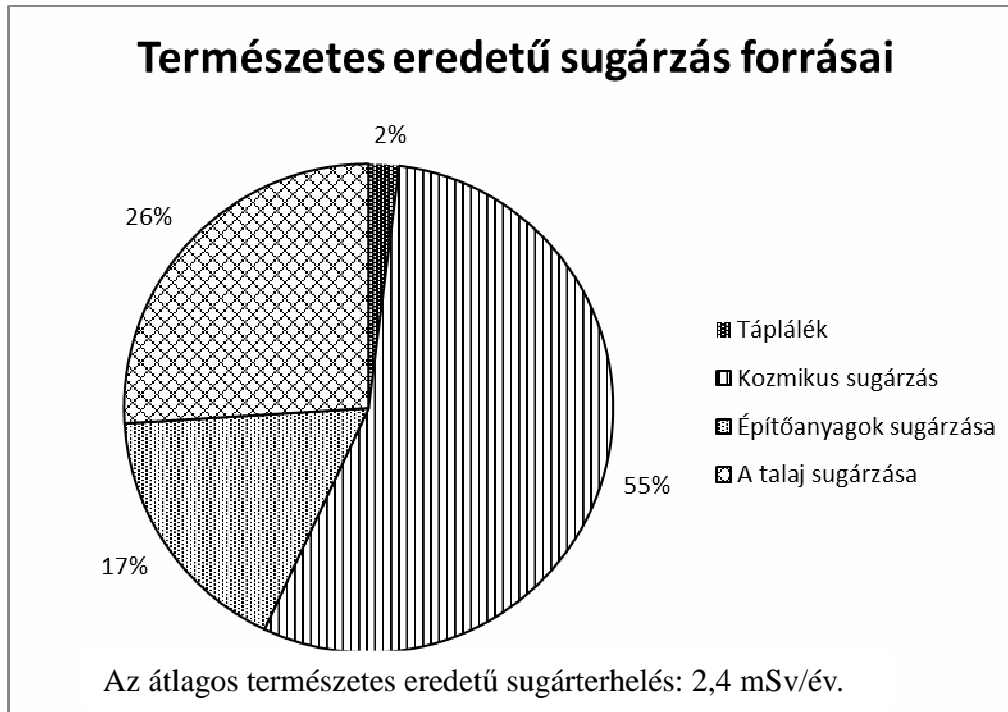
Szempontok az elemzéshez:

Mit jelölnek a számok a grafikon vízszintes, illetve függőleges tengelyén? Mi a kiinduló elem és mi a végső (stabil) bomlástermék? Milyen bomlásnak felelnek meg a különböző irányú nyilak, hogyan változnak a jellemző adatok ezen bomlások során? Hány bomlás történik az egyik és hány a másik fajtából?

18. Sugárzások – sugárvédelem

Feladat:

Vizsgálja meg és értelmezze az alábbi diagramot! Fejtse ki a sugárzások – sugárvédelem témakörét a megadott szempontok alapján, a diagram elemzését felhasználva!



Szempontok az elemzéshez:

Ismertesse az aktivitás fogalmát! Mutassa be röviden a radioaktív sugárzások fajtáit és azok biológiai hatását! Ismertesse az elnyelt sugárdózis, valamint a dózisegységet, adja meg mértékegységét! Mondjon példát a táplálék eredetű sugárterhelésre! Mi a kozmikus háttérsugárzás forrása? Mi az oka a természetes talajsugárzásnak, illetve az építőanyagokból származó sugárzásnak?

19. A gravitációs mező – gravitációs kölcsönhatás

Feladat:

Fonálinga lengésidejének mérésével határozza meg a gravitációs gyorsulás értékét!

Szükséges eszközök:

Fonálinga: legalább 30-40 cm hosszú fonálon kisméretű nehezék; stopperóra; mérőszalag; állvány.

A kísérlet leírása:

A fonálingát rögzítse az állványra, majd mérje meg a zsinór hosszát és jegyezze le! Kis kitéréssel hozza az ingát lengésbe! Ügyeljen arra, hogy az inga maximális kitérése 20 foknál ne legyen nagyobb! Tíz lengés idejét stopperrel lemérve határozza meg az inga periódusidejét! Mérését ismétlje meg még legalább négyszer! A mérést végezze el úgy is, hogy az inga hosszát megváltoztatja – az új hosszal történő mérést is legalább ötször végezze el!



20. A Merkúr és a Vénusz összehasonlítása

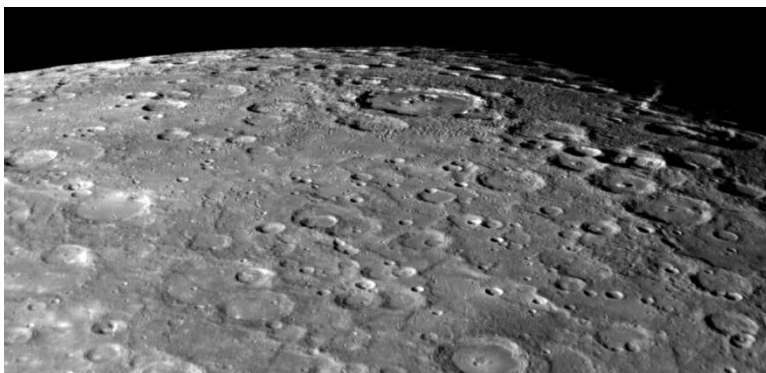
Feladat:

Az alábbi táblázatban szereplő adatok segítségével elemezze a Merkúr és a Vénusz közötti különbségeket, illetve hasonlóságokat!

		Merkúr	Vénusz
1.	Közepes naptávolság	57,9 millió km	108,2 millió km
2.	Tömeg	0,055 földtömeg	0,815 földtömeg
3.	Egyenlítői átmérő	4 878 km	12 102 km
4.	Sűrűség	5,427 g/cm ³	5,204 g/cm ³
5.	Felszíni gravitációs	3,701 m/s ²	8,87 m/s ²
6.	Szökési sebesség	4,25 km/s	10,36 km/s
7.	Legmagasabb hőmérséklet	430 °C	470 °C
8.	Legalacsonyabb	-170 °C	420 °C
9.	Légköri nyomás a felszínen	~ 0 Pa	~ 9 000 000 Pa



A Vénusz



A Merkúr felszíne

A feladat leírása:

Tanulmányozza a Merkúrra és a Vénuszra vonatkozó adatokat! Mit jelentenek a táblázatban megadott fogalmak? Hasonlítsa össze az adatokat a két bolygó esetében, és értelmezze az eltérések okát a táblázatban található adatok felhasználásával!